

GUANAJUATO
JUVENTUDES GTO

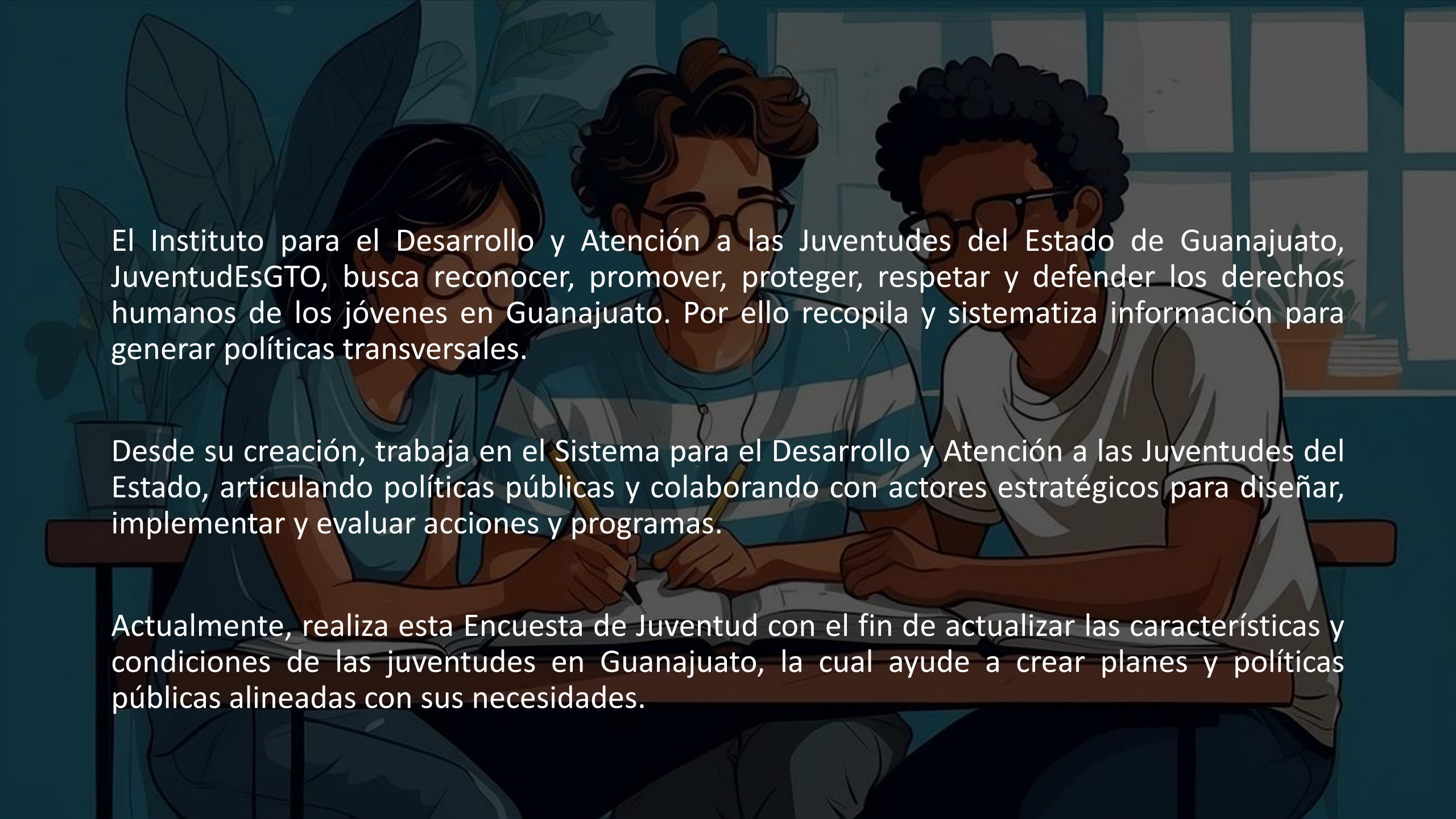


GUANAJUATO
200
AÑOS DE GRANDEZA

ENCUESTA ESTATAL DE JUVENTUD 2024

Tema: NOVIAZGO Y PAREJA

Mayo 2024

An illustration of three young people sitting at a table, looking at a document together. The person on the left is a woman with dark hair and glasses, wearing a light blue shirt. The person in the middle is a man with curly brown hair and glasses, wearing a blue and white striped shirt. The person on the right is a man with curly black hair and glasses, wearing a white shirt. They are all looking down at a document on the table. The background is a dark teal color with a window and some plants.

El Instituto para el Desarrollo y Atención a las Juventudes del Estado de Guanajuato, JuventudEsGTO, busca reconocer, promover, proteger, respetar y defender los derechos humanos de los jóvenes en Guanajuato. Por ello recopila y sistematiza información para generar políticas transversales.

Desde su creación, trabaja en el Sistema para el Desarrollo y Atención a las Juventudes del Estado, articulando políticas públicas y colaborando con actores estratégicos para diseñar, implementar y evaluar acciones y programas.

Actualmente, realiza esta Encuesta de Juventud con el fin de actualizar las características y condiciones de las juventudes en Guanajuato, la cual ayude a crear planes y políticas públicas alineadas con sus necesidades.

GUANAJUATO
JUVENTUDES GTO



GUANAJUATO
200
AÑOS DE GRANDEZA

METODOLOGÍA CUALITATIVA



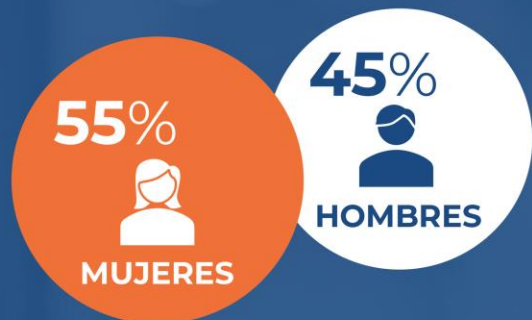
Ficha metodológica

Técnica	Investigación cualitativa
Tipología	Recopilación de datos - cualitativa
Tipo de muestra	14 focus group (de 8 participantes)
Unidad de registro	14 focus group (de 8 participantes)
Unidad de contacto	Jóvenes de entre 15 y 30 años de edad en el estado de Guanajuato.
Unidad de contexto	14 focus group de 8 participantes cada uno en los siguientes municipios: San Luis de la Paz (2), San Miguel Allende (2), Irapuato (1), Salamanca (1), Manuel Doblado (2), Acámbaro (1), Salvatierra (1), Celaya (2), León (2).
Fecha de ejecución	Del 5 al 9 de enero de 2024.

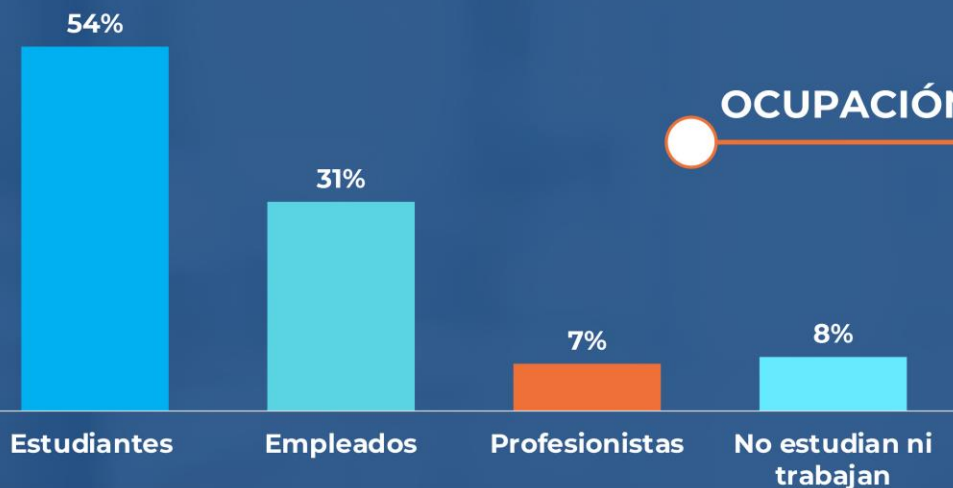
- Definición de municipios representativos de las 7 regiones del Estado de Guanajuato (según la SEDESHU):** San Luis de la Paz, San Miguel de Allende, Irapuato, Salamanca, Manuel Doblado, Acámbaro, Salvatierra, Celaya y León
- Selección de colonias del nivel socioeconómico C,C- y D+ en cada una de las ciudades de estudio:** Se buscan colonias que estén cercanas y accesibles a otras colonias del mismo nivel socioeconómico para poder invitar jóvenes de otras zonas.
- Selección de hogares al azar para sede de los focus group:** Los hogares se eligen en una calle que sea accesible dentro de la colonia, cerca de paradas de transporte público y que tengan espacio cómodo para realizar la reunión.
- Invitación a la jefa de familia de la vivienda seleccionada a ser anfitriona de la reunión:** Se solicita al ama de casa elegida que acondicione un espacio para recibir a los participantes, apoyándola con un presupuesto para compra de bebidas y snacks.



Perfil de los participantes de focus group

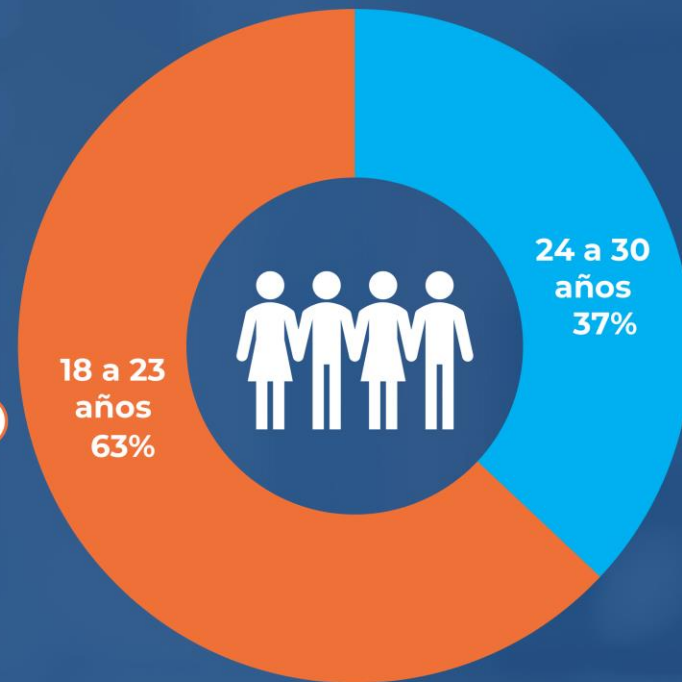


SEXO



OCUPACIÓN

EDAD





Durante las sesiones grupales, se detectaron temas que inciden en la gobernanza del estado de Guanajuato, mismos en los que los participantes de los grupos de enfoque manifestaron distintas problemáticas.

-  **Futuro**
-  **Familia**
-  **Noviazgo y pareja**
-  **Sexualidad**
-  **Educación**
-  **Religión**
-  **Cultura**
-  **Participación**
-  **Trabajo**
-  **Tecnologías**
-  **Salud mental**
-  **Consumo juvenil**



NOVIAZGO Y PAREJA

Pareja, matrimonio e hijos

Al preguntar a los participantes de los grupos de enfoque ¿Cuántos de ellos tienen novio, novia, novie, esposo(a) o pareja? Además de si ¿Les gustaría casarse? y ¿Por qué? Y finalmente si ¿Quieren tener hijos? y ¿Por qué? Los jóvenes respondieron los siguiente:



6 de 10

Tienen novio,
novia, novie,
esposo-a
o pareja



NOVIAZGO Y PAREJA **Pareja, matrimonio e hijos**

- 1 Para algunos **casarse** y la idea de tener una “familia bonita” es una meta, aunque no ven la necesidad de buscar permisos externos para expresar su amor y compromiso, considerando que la autenticidad en las relaciones es más significativa que cumplir con ciertos formalismos.
- 2 Algunos prefieren esperar a estar completamente preparados para asumir esa responsabilidad. Existe una resistencia a generar vínculos con personas debido a experiencias pasadas, y algunos consideran que las relaciones actuales ya no son tomadas tan seriamente.
- 3 Algunos jóvenes ven la formación de una familia como algo deseable después de los 20 años. Buscan un compañero de vida con quien compartir apoyo mutuo, establecer relaciones sólidas y eventualmente, tener hijos.
- 4 La perspectiva de evitar un divorcio se vuelve un motivo para pensarlo dos veces antes de comprometerse, y algunos expresan que no desean vincularse con nadie para evitar desilusiones futuras.
- 5 Algunos jóvenes encuentran adorable la idea de **tener hijos** y los ven como parte esencial de su futuro familiar. Para ellos, la responsabilidad y los gastos asociados con la crianza son aspectos manejables y están dispuestos a asumirlos.
- 6 Algunos jóvenes no contemplan la idea de **tener hijos** en sus planes a corto plazo. La paternidad implica, para ellos, mucha responsabilidad, tanto económica como emocional.
- 7 Entre aquellos que ya tienen hijos, hay quienes consideran que la cantidad actual es suficiente y no planean ampliar su familia. La percepción de que tener más hijos implica más responsabilidad y preocupaciones económicas influye en esta decisión.
- 8 La cantidad de hijos deseada también varía, con un promedio de dos hijos.



NOVIAZGO Y PAREJA

Preferencia por mascotas

Al preguntar a los participantes de los focus sobre ¿Qué opinan de las personas que ya no quieren tener hijos y prefieren tener mascotas? Señalaron lo siguiente:



Todos consideran que está bien y ven en esta opción una forma de evitar la preocupación por la atención y el posible maltrato a los hijos. Ven a las mascotas como una responsabilidad y gasto menor en comparación con la crianza de niños.



La perspectiva de tener mascotas también es vista como una opción válida para aquellos que no tienen pareja y buscan la compañía de un ser querido. Algunos consideran que es una elección que se alinea con sus gustos y planes de vida.



Algunos sostienen que esta elección no está bien, especialmente porque las mascotas no cumplirían con la necesidad de tener a alguien al pendiente en la vejez. La idea de que los perros no satisfacen esta necesidad particular se presenta como un argumento en contra de la elección de tener mascotas en lugar de hijos.



NOVIAZGO Y PAREJA **Hogar nuevo**

Durante las sesiones de los grupos de enfoque, los participantes fueron cuestionados sobre ¿Cómo visualizan el momento en que saldrán de su hogar para formar uno nuevo? A lo que respondieron lo siguiente:

La mayoría de los jóvenes **visualizan la salida de su hogar como un paso hacia la independencia y la autonomía**, ven este momento como una oportunidad para tomar decisiones por sí mismos, asumir responsabilidades y forjar su propio camino en la vida.

La formación de un nuevo hogar se percibe como una etapa en la que pueden perseguir y alcanzar sus propios objetivos.



Los jóvenes que están pensando en casarse o establecer una vida con su pareja visualizan este momento como el inicio de una nueva etapa en su relación.

Algunos jóvenes ven la salida de su hogar como una necesidad de obtener más espacio y privacidad.

Visualizan el proceso de independizarse como un período de aprendizaje y crecimiento, aunque también reconocen los retos que trae dicho evento.

GUANAJUATO
JUVENTUDES GTO



GUANAJUATO
200
AÑOS DE GRANDEZA

METODOLOGÍA CUANTITATIVA





Ficha metodológica

Técnica	Entrevistas con levantamiento mixto (vivienda y digital)
Tipología	Descriptiva deductiva
Tipo de muestra	Muestreo de etapas múltiples: Aleatoria y sistemática
Unidad de muestreo	Jóvenes de entre 15 y 30 años de edad de las 7 regiones del estado de Guanajuato.
Unidad de registro	Implementación de cuestionario estructurado y programado en plataforma propia.
Unidad de contexto	3,000 entrevistas con levantamiento mixto (2,340 en vivienda y 660 digitales) a jóvenes de entre 15 y 30 años de edad, la muestra se realizó en las 7 regiones del estado de guanajuato y fueron recabadas de la siguiente manera: 150 en San Luis de la Paz; 250 en dolores Hidalgo; 755 en Guanajuato; 260 en Pénjamo; 285 en Moroleón; 515 en Celaya; 785 en León.
Fecha de ejecución:	Salida a campo del 28 de diciembre 2023 al 20 de enero 2024
Periodo de análisis:	Del 25 de enero al 15 de marzo 2024

2,340 encuestas fueron realizadas en viviendas y 660 de manera digital con muestreo no-probabilístico. Como parte del análisis de datos recabados, se realizó un ajuste de los resultados utilizando factores de ponderación demográficos (sexo, edad, escolaridad), geográficas y comportamientos electorales anteriores, para posteriormente trabajarlos con frecuencias y cruces, así como exploración de audiencias clave.

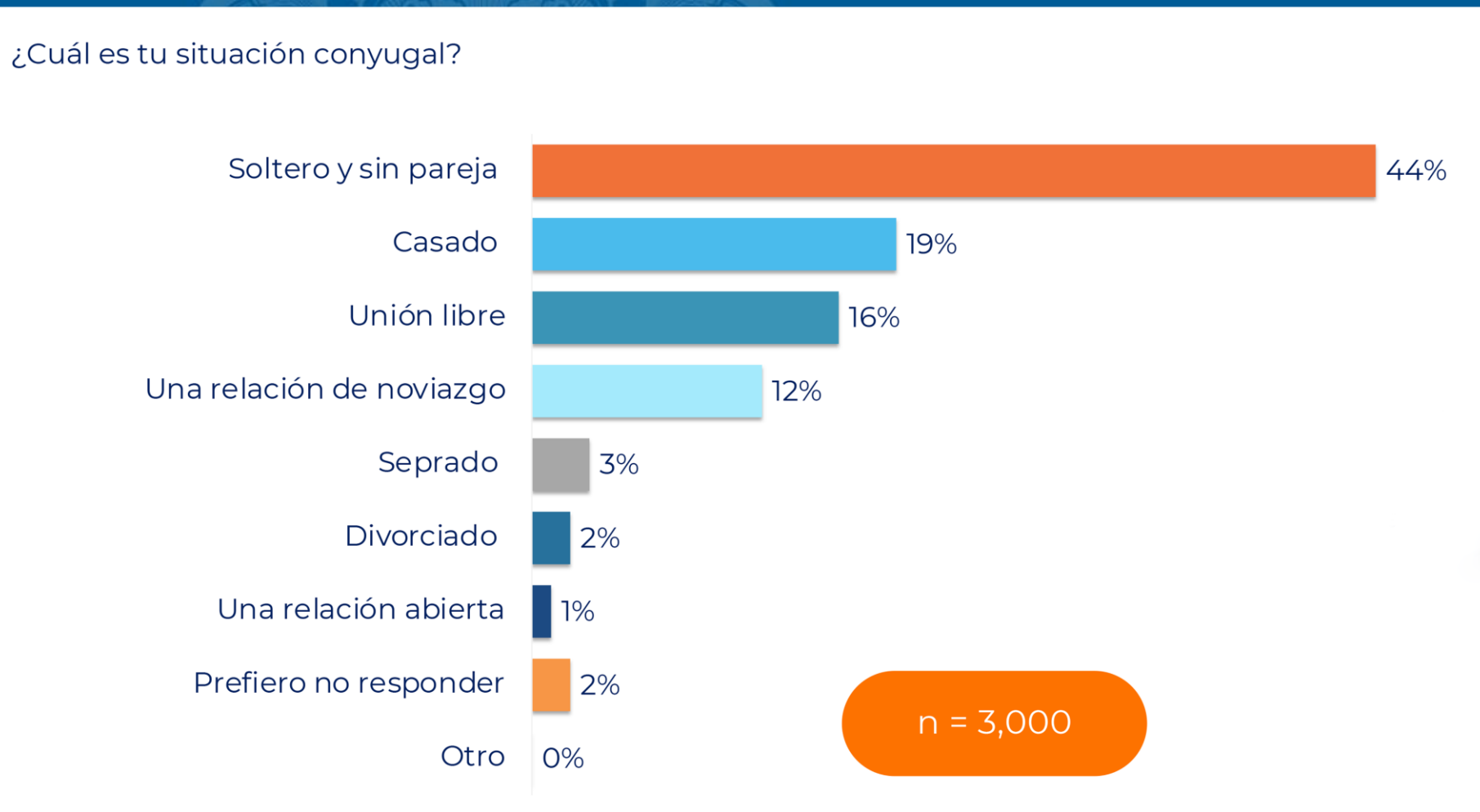
Posteriormente, por medio del Nanotargeting, se procede a estimar las variables a niveles de municipios dentro de las regiones del Estado.



¿CUÁL ES TU SITUACIÓN CONYUGAL?

ESTADO CIVIL

De los participantes entrevistados el 44% señaló que su estado civil es soltera (o) y sin pareja, seguido de las personas que se encuentran casadas cifra que representa el 19% de los participantes, en tercer lugar las personas que viven en unión libre se convirtió en el estado civil más mencionado con el 16%.

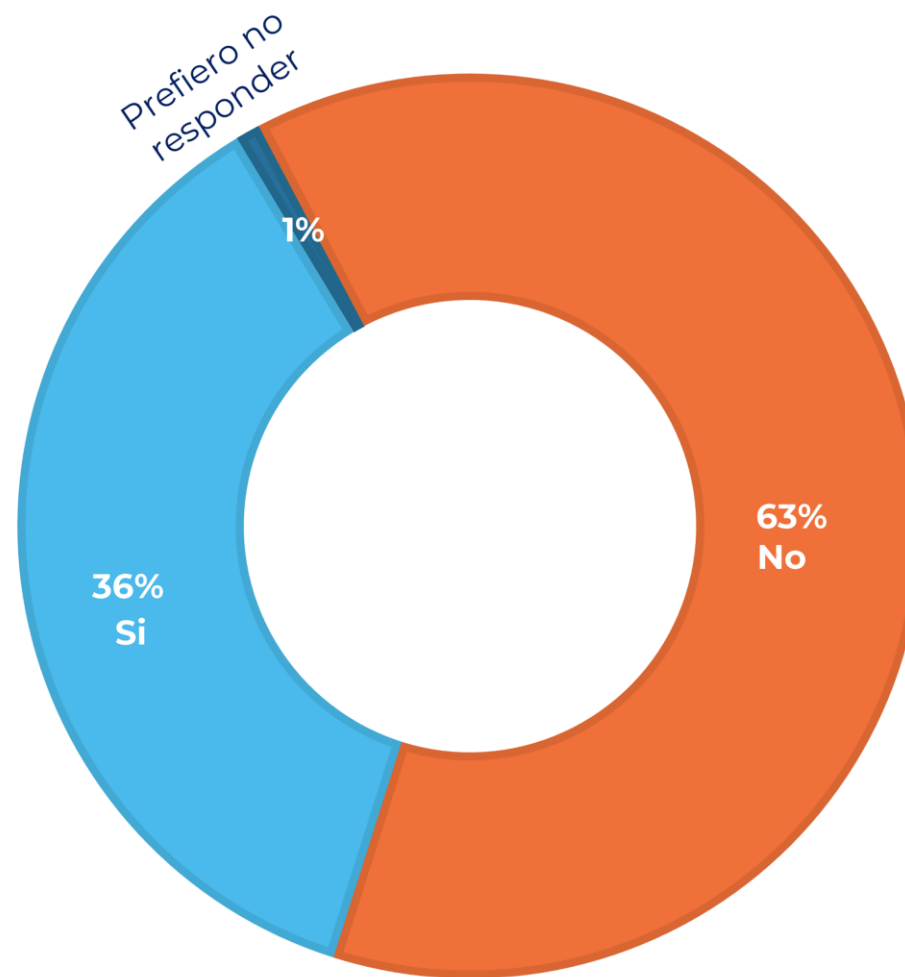




¿TIENES HIJOS?

De los participantes entrevistados el 63% señaló que no tiene hijos, el 36% afirmó si tener hijos y finalmente el 1% prefirió no responder la pregunta.

¿Tienes hijos?

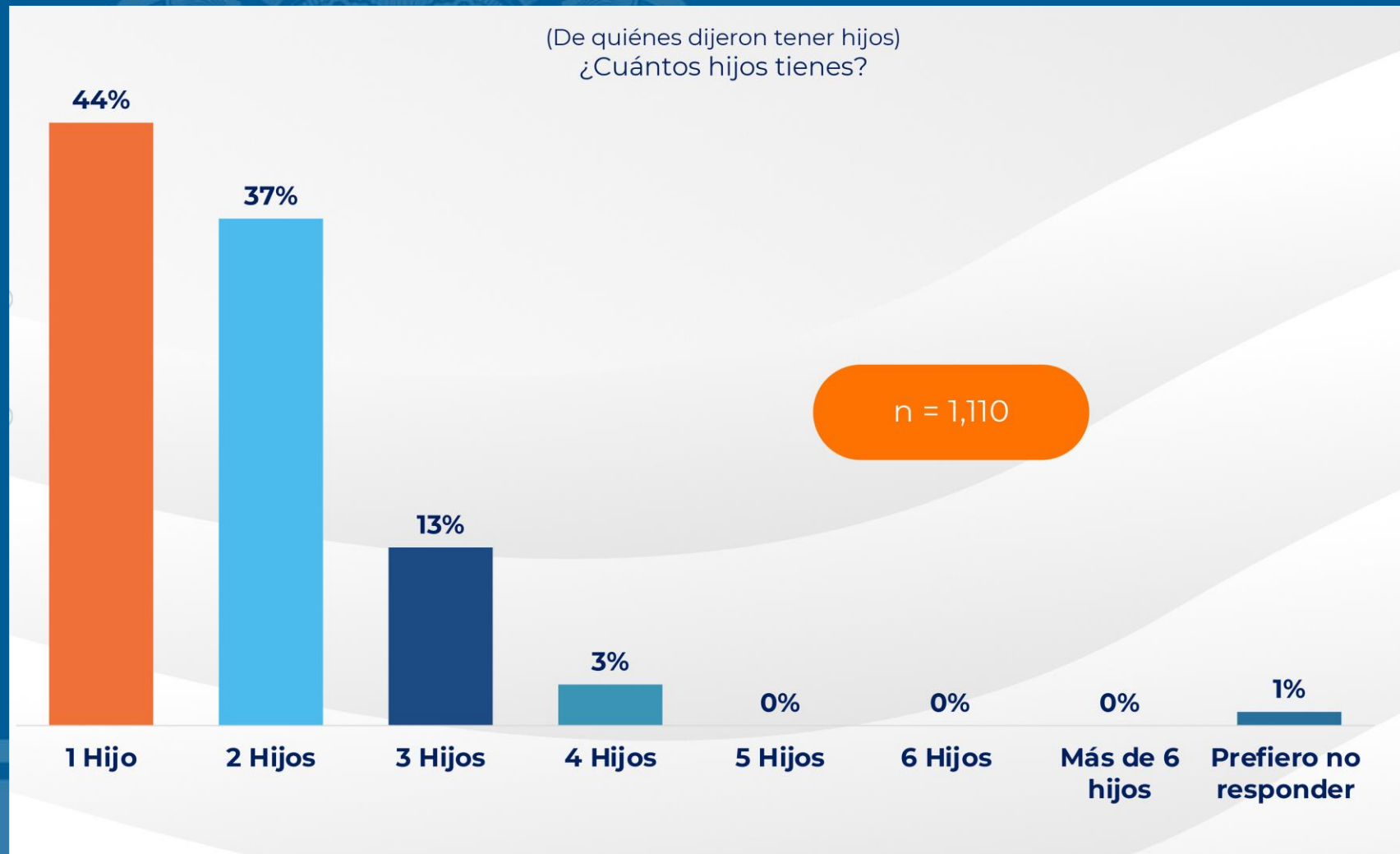


n = 3,000



¿CUÁNTOS HIJOS TIENES? (DE QUIENES TIENEN HIJOS)

De los participantes entrevistados que afirmaron tener hijos, el 44% señaló que tiene un hijo mientras que el 37% detalló que tiene 2 hijos, por otra parte el 13% dijo tener 3 hijos y únicamente el 3% tiene 4 hijos.



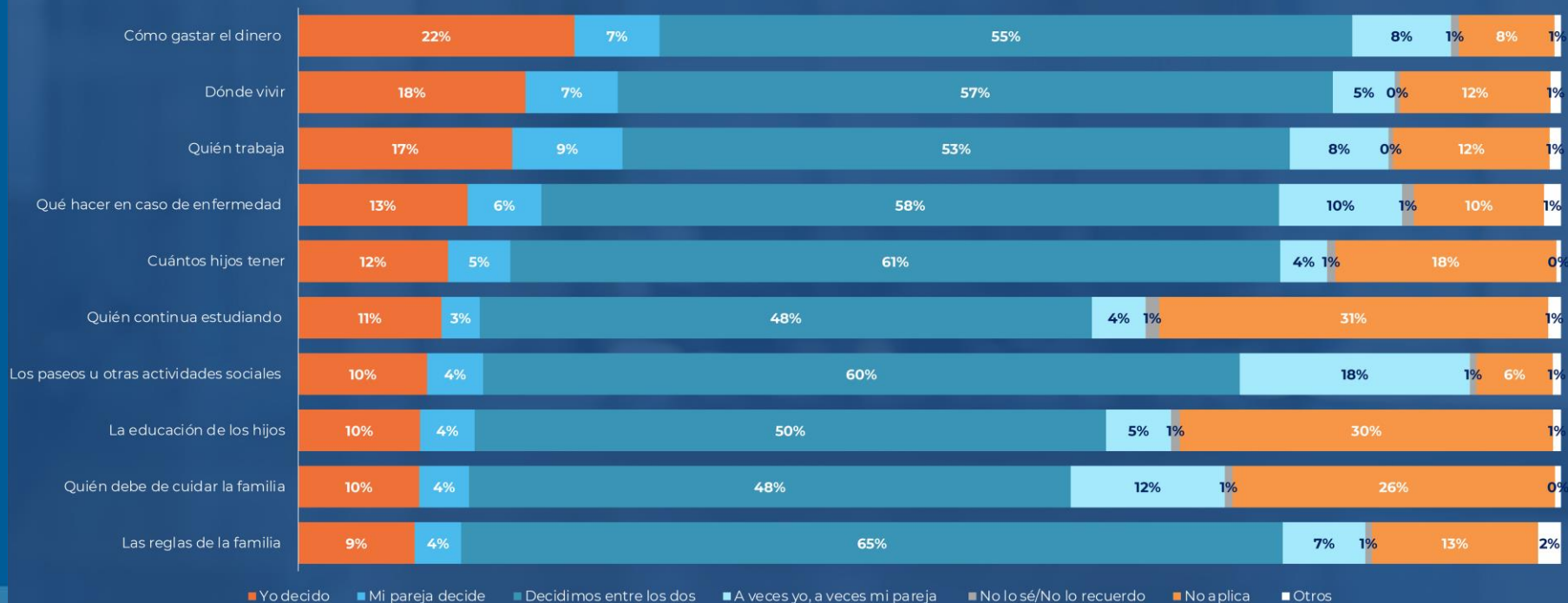


DECISIONES EN PAREJA

Responde con qué frecuencia en el último año, se han dado las siguientes situaciones con tu pareja. actual:

DECISIONES EN PAREJA

Responde con qué frecuencia en el último año, se han dado las siguientes situaciones con tu pareja actual:



n = 3000



CÓMO GASTAR EL DINERO

Situación Conyugal

SITUACIÓN CONYUGAL

	En una relación de noviazgo	Casado	Unión libre	En una relación abierta	TOTAL
Yo decido	27	22	17	37	12
Mi pareja decide	1	8	10	7	5
Decidimos entre los dos	36	63	63	22	61
A veces yo, a veces mi pareja	7	7	9	5	4
No lo sé/ no recuerdo	2	0	0	3	1
Otros	2	0	0	3	0
No aplica	26	0	1	23	18
TOTAL	100	100	100	100	100



DÓNDE VIVIR

Situación Conyugal

SITUACIÓN CONYUGAL

	En una relación de noviazgo	Casado	Unión libre	En una relación abierta	TOTAL
Yo decido	19	16	15	39	12
Mi pareja decide	4	10	12	5	5
Decidimos entre los dos	33	63	59	18	61
A veces yo, a veces mi pareja	3	9	10	11	4
No lo sé/ no recuerdo	1	0	0	0	1
Otros	1	0	1	6	0
	38	3	3	22	18
TOTAL	100	100	100	100	100

"EN PAREJA" - DÓNDE VIVIR

MUNICIPIOS

Desde el centro al norte están los municipios donde hay mayor proporción de una decisión de dónde vivir en pareja

Ocampo

San Felipe

San Diego de la Unión

Xichu

Guanajuato

San Miguel de Allende

Comonfort

Villagran

Santiago Maravatio



"En pareja" - Dónde vivir



QUIÉN TRABAJA

Situación Conyugal

SITUACIÓN CONYUGAL

	En una relación de noviazgo	Casado	Unión libre	En una relación abierta	TOTAL
Yo decido	16	15	7	43	12
Mi pareja decide	2	7	7	5	5
Decidimos entre los dos	37	66	69	18	61
A veces yo, a veces mi pareja	6	10	12	5	4
No lo sé/ no recuerdo	2	1	0	0	1
Otros	3	1	1	3	0
No aplica	33	1	3	25	18
TOTAL	100	100	100	100	100



QUÉ HACER EN CASO DE ENFERMEDAD

Situación Conyugal

SITUACIÓN CONYUGAL

	En una relación de noviazgo	Casado	Unión libre	En una relación abierta	TOTAL
Yo decido	12	13	10	30	12
Mi pareja decide	3	5	6	2	5
Decidimos entre los dos	34	73	70	27	61
A veces yo, a veces mi pareja	2	3	5	9	4
No lo sé/ no recuerdo	1	0	0	0	1
Otros	1	0	0	0	0
No aplica	48	5	8	31	18
TOTAL	100	100	100	100	100



CUÁNTOS HIJOS TENER

Situación Conyugal

SITUACIÓN CONYUGAL

	En una relación de noviazgo	Casado	Unión libre	En una relación abierta	TOTAL
Muy frecuentemente	1	1	2	0	1
Frecuentemente	2	2	2	9	2
Algunas veces	14	11	14	13	13
Casi nunca	15	12	17	8	14
Nunca	64	71	64	55	67
No recuerda/No sabe	1	0	1	3	1
No contesta	3	2	1	12	2
TOTAL	100	100	100	100	100



QUIÉN CONTINÚA ESTUDIANDO

Situación Conyugal

SITUACIÓN CONYUGAL

	En una relación de noviazgo	Casado	Unión libre	En una relación abierta	TOTAL
Yo decido	12	11	6	33	12
Mi pareja decide	3	4	6	2	5
Decidimos entre los dos	50	66	63	35	61
A veces yo, a veces mi pareja	15	18	22	10	4
No lo sé/ no recuerdo	1	1	0	0	1
Otros	2	0	0	0	0
No aplica	17	0	3	20	18
TOTAL	100	100	100	100	100



LOS PASEOS U OTRAS ACTIVIDADES SOCIALES

Situación Conyugal

SITUACIÓN CONYUGAL

	En una relación de noviazgo	Casado	Unión libre	En una relación abierta	TOTAL
Yo decido	6	12	9	21	12
Mi pareja decide	1	5	6	2	5
Decidimos entre los dos	18	68	56	21	61
A veces yo, a veces mi pareja	2	5	8	3	4
No lo sé/ no recuerdo	1	1	1	0	1
Otros	1	0	0	3	0
No aplica	70	10	20	49	18
TOTAL	100	100	100	100	100



LA EDUCACIÓN DE LOS HIJOS

Situación Conyugal

SITUACIÓN CONYUGAL

	En una relación de noviazgo	Casado	Unión libre	En una relación abierta	TOTAL
Yo decido	6	12	9	21	12
Mi pareja decide	1	5	6	2	5
Decidimos entre los dos	18	68	56	21	61
A veces yo, a veces mi pareja	2	5	8	3	4
No lo sé/ no recuerdo	1	1	1	0	1
Otros	1	0	0	3	0
No aplica	70	10	20	49	18
TOTAL	100	100	100	100	100



QUIÉN DEBE CUIDAR A LOS HIJOS

Situación Conyugal

SITUACIÓN CONYUGAL

	En una relación de noviazgo	Casado	Unión libre	En una relación abierta	TOTAL
Yo decido	8	9	10	30	12
Mi pareja decide	2	5	4	2	5
Decidimos entre los dos	20	62	55	18	61
A veces yo, a veces mi pareja	5	15	16	3	4
No lo sé/ no recuerdo	1	0	1	0	1
Otros	1	1	0	3	0
No aplica	64	8	15	44	18
TOTAL	100	100	100	100	100



LAS REGLAS DE LA FAMILIA

Situación Conyugal

SITUACIÓN CONYUGAL

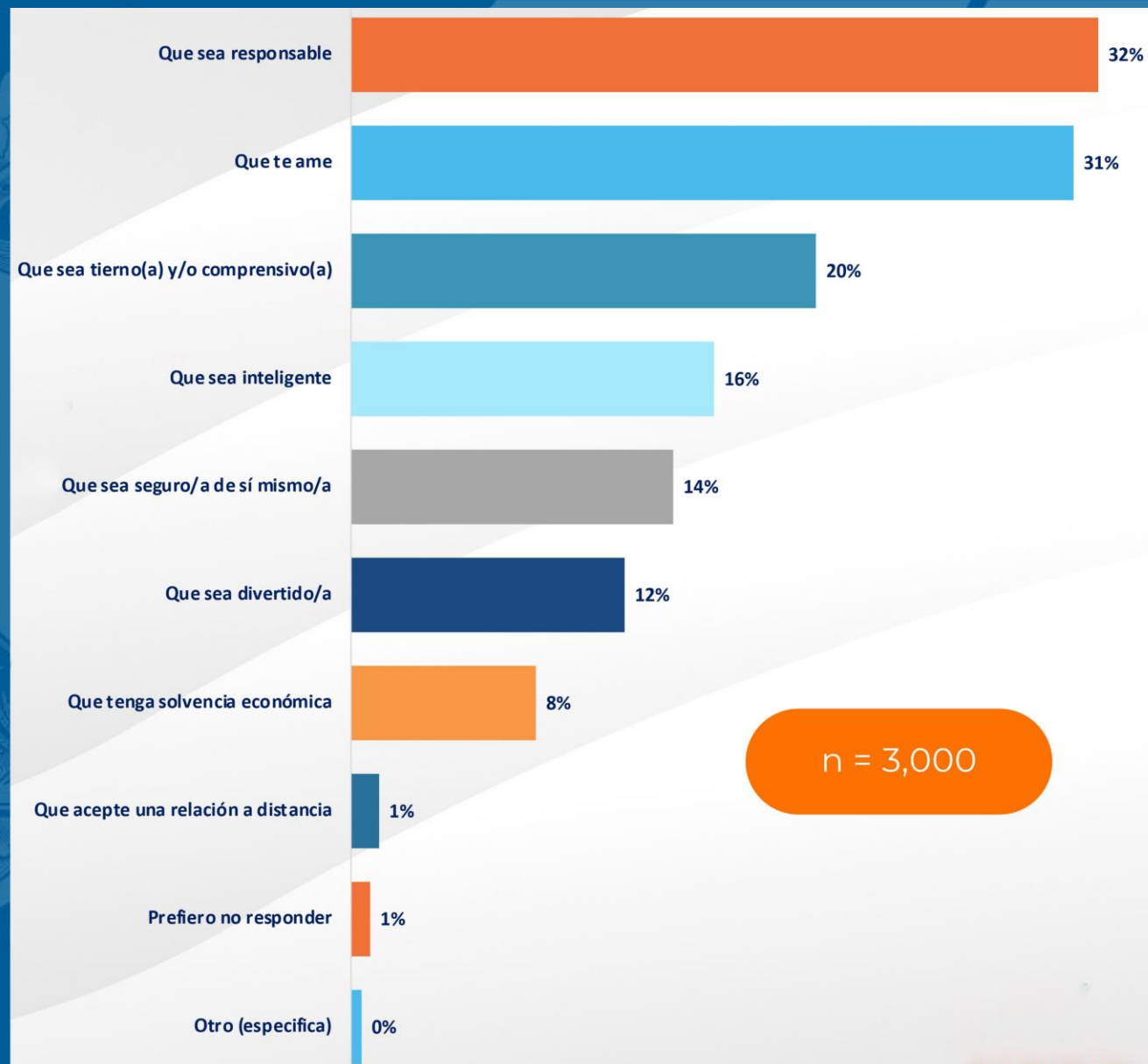
	En una relación de noviazgo	Casado	Unión libre	En una relación abierta	TOTAL
Yo decido	11	8	8	24	12
Mi pareja decide	1	4	6	4	5
Decidimos entre los dos	35	79	74	26	61
A veces yo, a veces mi pareja	2	7	10	3	4
No lo sé/ no recuerdo	1	1	0	3	1
Otros	5	0	1	12	0
No aplica	46	0	1	27	18
TOTAL	100	100	100	100	100



VALOR PAREJA

De acuerdo con los participantes de la encuesta el 32% señaló que el que su pareja sea responsable es uno de los aspectos que más valoran de su pareja, por otra parte el 31% dijo que una de las cosas que más valoran es que los amen, finalmente el que la pareja sea tierna o comprensiva (20%) es la tercera característica que más valoran las personas en una relación.

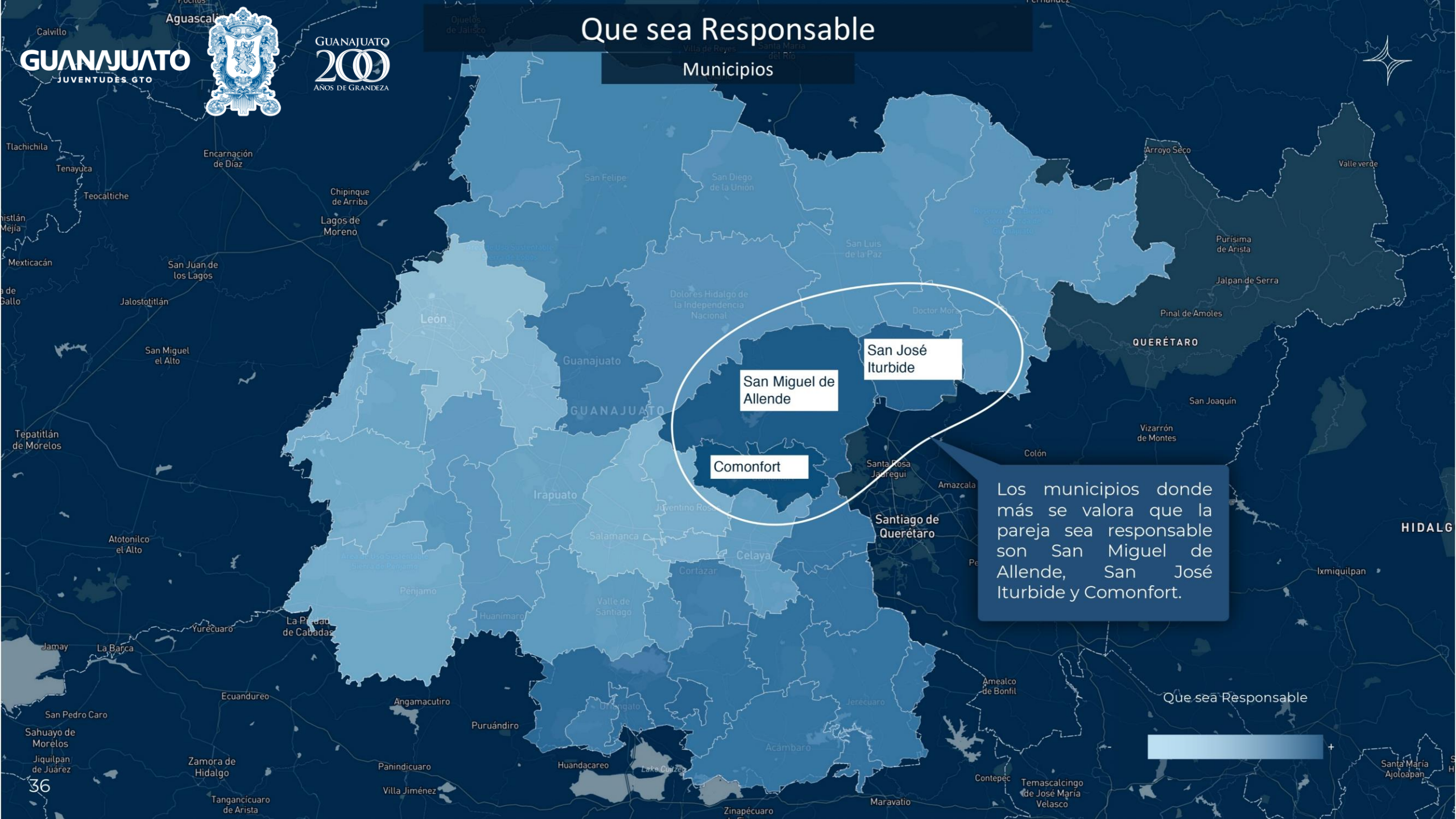
Menciona 3 cosas que más valoras de tu pareja





Que sea Responsable

Municipios



Los municipios donde más se valora que la pareja sea responsable son San Miguel de Allende, San José Iturbide y Comonfort.

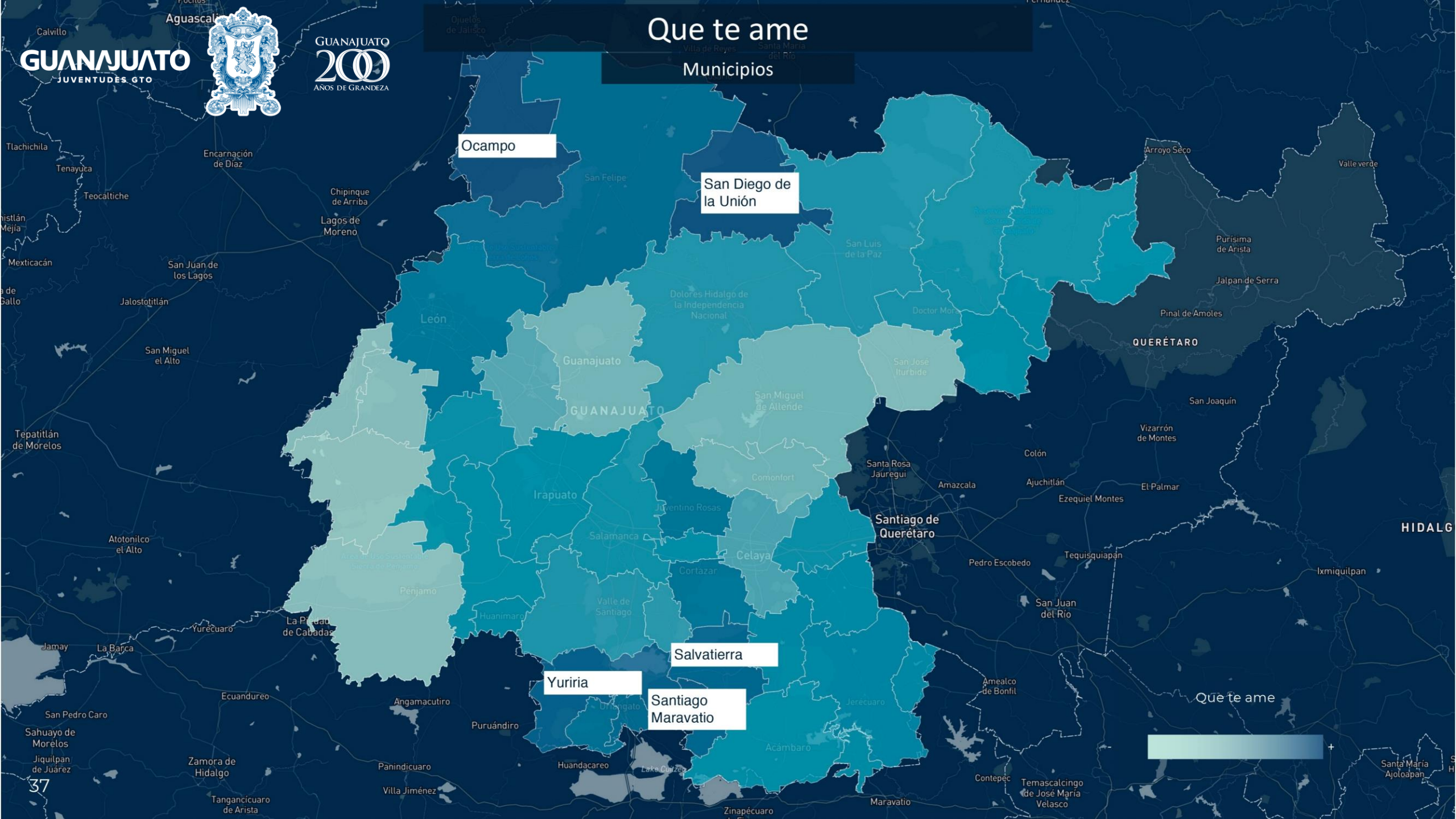
Que sea Responsable





Que te ame

Municipios



Ocampo

San Diego de la Unión

Salvatierra

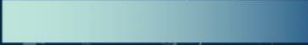
Yuriria

Santiago Maravatio

QUERÉTARO

HIDALGO

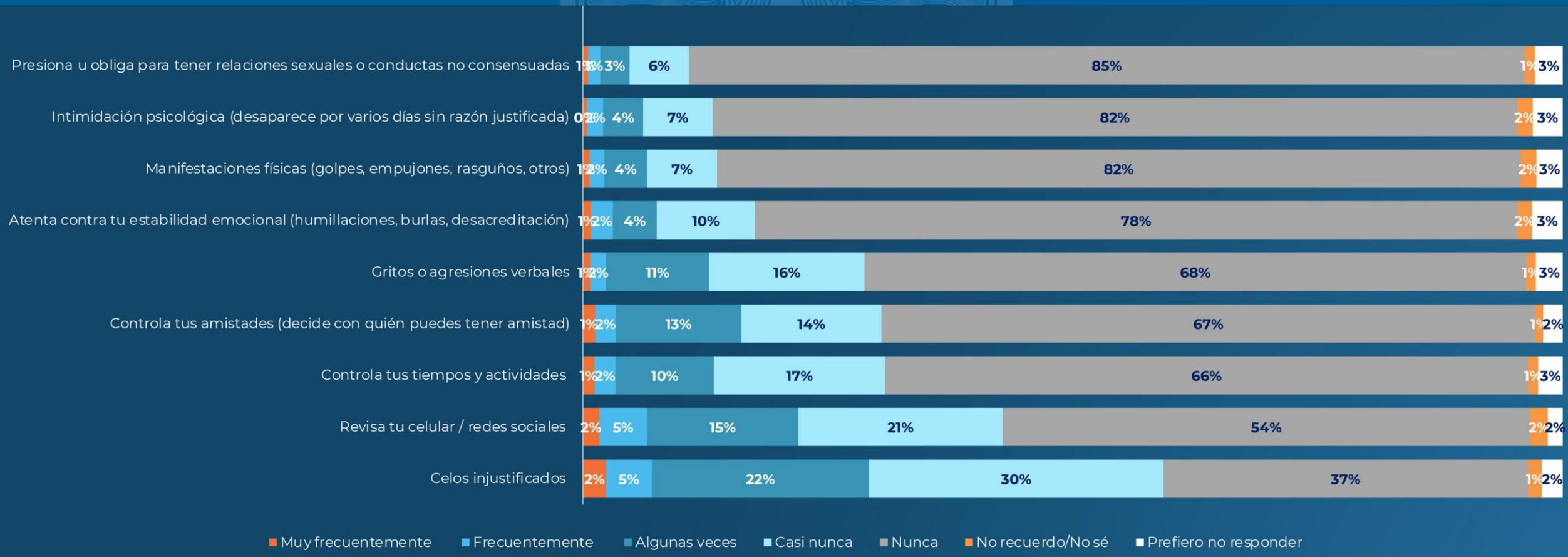
Que te ame





SITUACIONES DE PAREJA

Responde con qué frecuencia en el último año, se han dado las siguientes situaciones con tu pareja actual:





PRESIONA U OBLIGA PARA TENER RELACIONES SEXUALES O CONDUCTAS NO CONSENSUADAS

Situación Conyugal

	SITUACIÓN CONYUGAL				TOTAL
	En una relación de noviazgo	Casado	Unión libre	En una relación abierta	
Muy frecuentemente	1	1	0	0	1
Frecuentemente	1	2	1	0	1
Algunas veces	2	3	3	8	3
Casi nunca	6	5	7	8	6
Nunca	85	87	84	78	85
No recuerda/No sabe	1	1	1	3	1
No contesta	4	2	3	3	3
TOTAL	100	100	100	100	100



INTIMIDACIÓN PSICOLÓGICA (DESAPARECE POR VARIOS DÍAS SIN RAZÓN JUSTIFICADA)

Situación Conyugal

SITUACIÓN CONYUGAL

	En una relación de noviazgo	Casado	Unión libre	En una relación abierta	TOTAL
Muy frecuentemente	0	0	0	2	0
Frecuentemente	2	2	1	6	2
Algunas veces	3	3	6	3	4
Casi nunca	8	6	7	11	7
Nunca	79	86	81	65	82
No recuerda/No sabe	2	1	2	3	2
No contesta	5	1	3	11	3
TOTAL	100	100	100	100	100



MANIFESTACIONES FÍSICAS (GOLPES, EMPUJONES, RASGUÑOS, OTROS)

Situación Conyugal

	SITUACIÓN CONYUGAL				TOTAL
	En una relación de noviazgo	Casado	Unión libre	En una relación abierta	
Muy frecuentemente	1	1	1	0	1
Frecuentemente	2	2	1	2	2
Algunas veces	3	4	6	11	4
Casi nunca	7	7	8	12	7
Nunca	82	84	82	54	82
No recuerda/No sabe	2	1	2	12	2
No contesta	4	2	2	9	3
TOTAL	100	100	100	100	100



ATENTA CONTRA TU ESTABILIDAD EMOCIONAL (HUMILLACIONES, BURLAS, DESACREDITACIÓN)

Situación Conyugal

SITUACIÓN CONYUGAL

	En una relación de noviazgo	Casado	Unión libre	En una relación abierta	TOTAL
Muy frecuentemente	1	1	1	0	1
Frecuentemente	2	3	2	2	2
Algunas veces	3	4	5	5	4
Casi nunca	10	8	12	17	10
Nunca	76	81	76	67	78
No recuerda/No sabe	3	1	1	0	2
No contesta	5	2	3	9	3
TOTAL	100	100	100	100	100



GRITOS O AGRESIONES VERBALES

Situación Conyugal

SITUACIÓN CONYUGAL

	En una relación de noviazgo	Casado	Unión libre	En una relación abierta	TOTAL
Muy frecuentemente	1	1	1	0	1
Frecuentemente	2	1	2	2	2
Algunas veces	6	11	14	11	11
Casi nunca	10	17	18	15	16
Nunca	75	67	63	60	68
No recuerda/No sabe	1	1	1	3	1
No contesta	5	2	2	9	3
TOTAL	100	100	100	100	100



CONTROLA SUS AMISTADES (DECIDO CON QUIÉN PUEDES TENER UNA AMISTAD)

Situación Conyugal

SITUACIÓN CONYUGAL

	En una relación de noviazgo	Casado	Unión libre	En una relación abierta	TOTAL
Muy frecuentemente	1	1	2	0	1
Frecuentemente	2	2	2	9	2
Algunas veces	14	11	14	13	13
Casi nunca	15	12	17	8	14
Nunca	64	71	64	55	67
No recuerda/No sabe	1	0	1	3	1
No contesta	3	2	1	12	2
TOTAL	100	100	100	100	100



CONTROLA TUS TIEMPOS Y ACTIVIDADES

Situación Conyugal

SITUACIÓN CONYUGAL

	En una relación de noviazgo	Casado	Unión libre	En una relación abierta	TOTAL
Muy frecuentemente	1	1	1	2	1
Frecuentemente	2	2	2	6	2
Algunas veces	8	10	12	8	10
Casi nunca	15	18	19	8	17
Nunca	67	66	64	60	66
No recuerda/No sabe	2	1	0	0	1
No contesta	5	2	1	15	3
TOTAL	100	100	100	100	100



REVISA TU CELULAR O REDES SOCIALES
Situación Conyugal

SITUACIÓN CONYUGAL

	En una relación de noviazgo	Casado	Unión libre	En una relación abierta	TOTAL
Muy frecuentemente	1	2	2	3	2
Frecuentemente	5	4	6	7	5
Algunas veces	13	15	18	18	15
Casi nunca	22	21	20	14	21
Nunca	54	55	52	49	54
No recuerda/No sabe	2	2	1	3	2
No contesta	3	1	1	5	2
TOTAL	100	100	100	100	100



CELOS INJUSTIFICADOS

Situación Conyugal

SITUACIÓN CONYUGAL

	En una relación de noviazgo	Casado	Unión libre	En una relación abierta	TOTAL
Muy frecuentemente	3	2	2	3	2
Frecuentemente	5	4	5	5	5
Algunas veces	24	21	22	25	22
Casi nunca	29	30	32	24	30
Nunca	36	39	37	29	37
No recuerda/No sabe	1	2	1	3	1
No contesta	3	2	1	11	2
TOTAL	100	100	100	100	100



Conclusiones

- Una tercera parte de personas dentro de una relación abierta o noviazgo han experimentado al menos una vez en el último año celos injustificados (33% y 32%).
- A una cuarta parte o más de personas en unión libre o en una relación abierta su pareja les ha revisado el celular (25% y 28%).
- A 1 de cada 5 personas en una relación abierta, su pareja le ha controlado las amistades en el último año (22%).



J U V E N T U D E S G T O

Stephanie Araceli Reyes Márquez

Directora General del Instituto para el Desarrollo y Atención
a las Juventudes del Estado de Guanajuato

sistemajuventudesgto@juventudesgto.gob.mx